

uw brief van

uw kenmerk

ons kenmerk

datum

dinsdag 14 februari
2006

Onderwerp: Frequently Asked Questions

1. Inloggen in het systeem:

Als gebruiker ben je verplicht 2 authenticatie-mechanismen te doorlopen:

Eéntje op het niveau van het windows-domain (Active Directory met een vast paswoord)

en ééntje op het niveau van de digipass (Radius met een variabel paswoord, zie AZetje)

Elke gebruiker die een digipass heeft kan inloggen in het systeem. Het kan echter wel zijn dat de nodige rechten niet toegekend zijn. Als je van mening bent dat je meer

functionaliteiten nodig hebt, geef ons dan een seintje, wij passen het graag voor je aan.

- a. Surf naar: <https://vpn.azvesalius.be>
- b. Indien nodig, accepteer het certificaat. Dan wordt de geëncrypteerde verbinding opgesteld. Je kan nu, door die geëncrypteerde verbinding gerust zijn dat de ingave van je login en paswoord en al de rest dat je doet voor de rest van de wereld verborgen blijft, behalve het SSL-Netscreen systeem natuurlijk.
- c. Log in met:
 - i. De windows-gebruikersnaam en paswoord die jullie intern gebruiken. (zie foto)



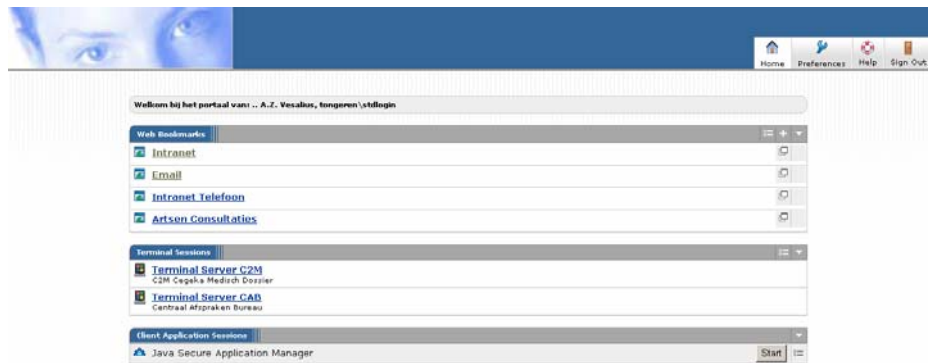
vesalius
Welkom bij het portaal van: ..
A.Z. Vesalius
Intern Gebruikersnaam Log in om de beveiligde verbinding op te stellen.
Intern Paswoord
Log in Help

- ii. Merk op: Indien 3 keer de verkeerde login en/of paswoord ingegeven worden, dan blokkeert het systeem en moet je een tijdje wachten om opnieuw in te loggen.
- iii. De digipass-nummer en paswoord (zoals gekend bij het oude systeem). (zie foto)
- iv. Merk op: Indien je hier de verkeerde login en/of paswoord ingeeft dan moet je herbeginnen met de ingave van de windows-gebruikersnaam en paswoord (stap 1.c.i.)



vesalius
Welkom bij het portaal van: ..
A.Z. Vesalius
Digipass Nummer
Digipass Paswoord
Log in Help

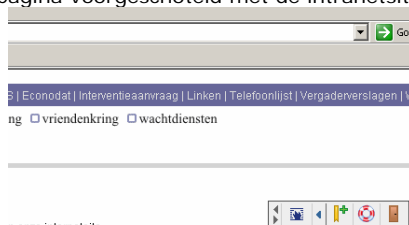
- d. Merk op: Je kan een beveiligingswaarschuwing krijgen dat er een bepaald active-x component dient geïnstalleerd te worden: Dit moet je dan installeren door te klikken op de balk en dan te kiezen voor 'installeer active-x component'.
- e. Nadat je je succesvol ingelogd hebt verschijnt er het volgende scherm.



- f.
- g. Merk op: Dit scherm varieert van gebruiker tot gebruiker. Dit is een webpagina dat dynamisch opgebouwd wordt a.h.v. de voorgedefinieerde rechten. Zo heeft iedereen toegangsrechten gedefinieerd naar de 'Web Bookmarks' (hyperlinken op de intranetsite)
- i. Intranet (hoofdpagina)
 - ii. Email (subpagina)
 - iii. Intranet Telefoon (subpagina)
 - iv. Artsen Consultaties (subpagina)
 - v.
- h. Als je klikt op de onderlijnde items wordt de verbinding naar de 'resource' gelegd. Een resource is bijvoorbeeld een webpagina of bijvoorbeeld het medisch dossier.
- i. Navigatie in het systeem



- i.
- ii. Rechtsboven verschijnt er een knoppenbalk waar je het volgende kan doen
 1. Home: Terug naar de startpagina van het systeem
 2. Preferences: Hier kan je scherminstellingen wijzigen.
 3. Help: Engelstalige help
 4. Sign Out: Uitloggen
- iii. Merk op: Veronderstel dat je klikt op de link 'Intranet'.... Je krijgt dan een nieuwe pagina voorgeschoteld met de intranetsite van het ziekenhuis.



- 1.
2. Zoals je al kan zien zijn de navigatieknoppen verdwenen en vervangen door een gelijkaardig schermpje. Dit schermpje zal zichtbaar zijn op verschillende 'resources' zoals hyperlinken. Dit heeft dezelfde functie als punt 1.g. (Navigatie in het systeem). Vermits dit schermpje 'zwevend' op het scherm gepositioneerd wordt en dus bovenop informatie kan komen te staan, kan je dit schermpje verplaatsen d.m.v. de pijltjes naar links of rechts.

2. TROUBLE: Verbinding met het systeem is niet mogelijk en ik heb nochthans internetverbinding.

- a. Verifieer dat je echt internetverbinding hebt. Het opstarten van de Internet Explorer en zien dat de startpagina van bv. Google of MSN etc opent is niet voldoende. Het kan trouwens zijn dat er nog pagina's te zien zijn van een vorige verbinding. Deze staan dan in de web-cache van je pc en ben je niet verbonden met het internet

- i. Open een cmd-prompt
 1. In Windows: Klik op 'Start'
 2. Klik op 'Uitvoeren'
 3. Een schermje verschijnt
 4. Vul hier het volgende in cmd
 5. Klik op 'OK'
 6. Een zwart schermje verschijnt

```

C:\WINDOWS\system32\cmd.exe
Microsoft Windows XP [Version 5.1.2600]
(C) Copyright 1985-2001 Microsoft Corp.

C:\Documents and Settings\erik.TONGEREN>ping 194.78.30.245

```

- 7.
8. De melding verschilt van pc tot pc, maar achter de > kan je steeds het volgende typen: ping 194.78.30.245

9. Zie foto
10. Type het commando in en druk op enter
11. Als het volgende niet verschijnt, nl. 'Reply from', dan heb je geen internetverbinding

```

C:\WINDOWS\system32\cmd.exe
Microsoft Windows XP [Version 5.1.26001
(C) Copyright 1985-2001 Microsoft Corp.

C:\Documents and Settings\erik.TONGEREN>ping 194.78.30.245

Pinging 194.78.30.245 with 32 bytes of data:

Reply from 194.78.30.245: bytes=32 time=2ms TTL=63
Reply from 194.78.30.245: bytes=32 time<1ms TTL=63
Reply from 194.78.30.245: bytes=32 time<1ms TTL=63
Reply from 194.78.30.245: bytes=32 time<1ms TTL=63

Ping statistics for 194.78.30.245:
    Packets: Sent = 4, Received = 4, Lost = 0 (0% loss),
    Approximate round trip times in milli-seconds:
        Minimum = 0ms, Maximum = 2ms, Average = 0ms

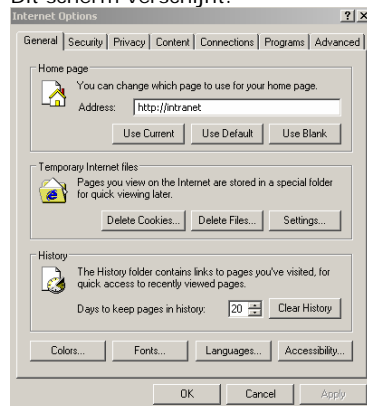
C:\Documents and Settings\erik.TONGEREN>

```

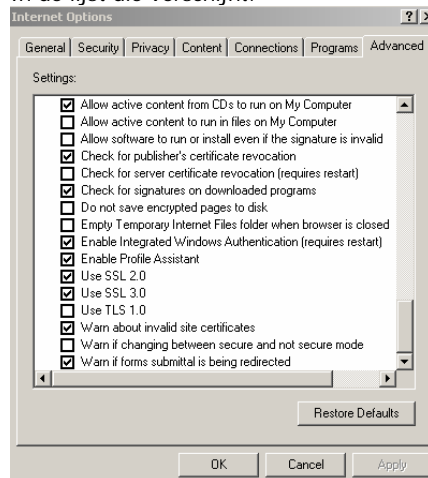
- 12.
 13. Als je iets te zien krijgt in de aard van 'Request timed out', dan heb je geen internetverbinding.
 - b. Probeer eens te surfen naar een site waar je misschien niet dikwijls naar toe surft.
 - i. www.nasdaq.com
 - ii. www.watchguard.com
- Als je naar zulk een site kan surfen, dan is je verbinding in orde
- c. Als je de vorige twee mogelijkheden geprobeerd hebt en het lukt niet, contacteer de informaticadienst.

3. TROUBLE: SSL werkt niet.. U krijgt een melding in de aard van 'Als u een beveiligde website probeert te bereiken, dient u ervoor te zorgen dat uw beveiligingsinstellingen dit ondersteunen'

- a. Dit wil zeggen dat de opties SSL 2.0, 3.0 uit staan.
- b. Open de Internet Explorer
- c. Klik op 'Extra'
- d. Klik op 'Internet Opties'
- e. Dit scherm verschijnt:



- f.
- g. Klik op het tabblad 'Geavanceerd' (engels=advanced)
- h. In de lijst die verschijnt:

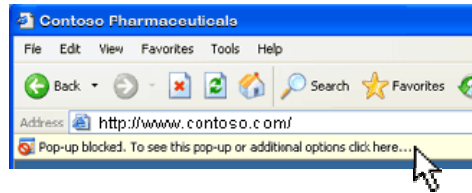


- i.
- j. Scroll naar beneden totdat je ziet staan
- k. 'Gebruik SSL 2.0 en Gebruik SSL 3.0'
- l. Deze 2 items aanvinken en op 'OK' klikken
- m. Nadien de Internet Explorer sluiten en herstarten.

i.
4. TROUBLE: Popups geblokkeerd in Windows XP Service Pack 2

Wanneer je Windows XP Service Pack 2 geïnstalleerd hebt dan wordt de popupblocker van Internet Explorer geactiveerd. Dit betekent dat de meeste automatische popups geblokkeerd worden.

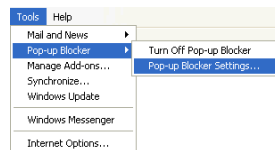
Er verschijnt dan een melding in de Internet Explorer: cfr. Tekening



Het is nodig voor onze teleworking oplossing dat popups voor onze site vrijgegeven worden.

Om onze site toe te kennen:

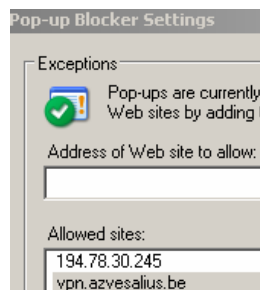
- a. Open Internet Explorer
- b. Op het 'Extra' menu (engels='Tools') , klik op Pop-up Blocker en klik op Pop-up Blocker instellingen.



- c.
- d. Het volgende scherm verschijnt



- e.
- f. Je kan dan in het invoerveld de site ingeven.



- g.
- h. Geef:
 - i. 194.78.30.245 in en klik op 'toevoegen'
 - ii. vpn.azvesalius.be en klik op 'toevoegen'
- i. Klik op 'sluiten'

5. TROUBLE: Java. Als je het inlogscherf niet te zien krijgt dan heb je geen java client geïnstalleerd. Java is nodig voor onze teleworkingoplossing. Dit probleem komt typisch voor bij een pas geïnstalleerde pc. **MERK OP: INSTALLEER JAVA NIET ALS HET NIET NODIG IS.** Het kan zijn dat je een webbanking-toepassing hebt. Dan hoef je Java niet te installeren en ligt het probleem elders als je het inlogscherf niet te zien krijgt.. Contacteer dan de informaticadienst.

- a. Installatie van Java:
 - i. Surf naar www.azvesalius.be
 - ii. Klik op AZV-link
 - iii. Op deze pagina staat de Java client
 - iv. Deze downloaden en installeren.

Erik Diris

Systeembeheerder

Tel; 012/39.66.37

Fax; 012/39.70.79

e-mail; diris.erik@azvesalius.be