

Coloscopie ambulatoire par lettre de référence

(à remplir par votre médecin généraliste ou médecin traitant)

Nom patient:

Indication

- ◇ Screening ◇ Autres (après consultation préalable)
- ◇ Matières fécales positive pour sang occulte
- ◇ Prédisposition familiale du cancer du côlon
- ◇ Histoire personnelle de polypes du côlon

Anticoagulant

◇ Non

- **Salicylates:** ◇ Oui (aucun problème)
- **Autres médicaments anti-agrégants:** ◇ Oui, mais arrêté depuis
(clopidogrel (Plavix), ticagrelor (Brilique), prasugrel (Efient) arrêter pendant 7 jours, ticlopidine (Ticlid) doit être arrêté p.pendant 10 jours, dipyridamol (Persantine) arrêté pendant 2 jours)
- **Coumarines:** ◇ Ouimais suspend depuis.....
Dernier contrôle PT prévu?
- **Autres anticoagulants oraux:** ◇Oui, mais arrêté depuis
(Pradaxa, Xarelto, Eliquis et Lixiana 2 jours à l'avance)
- **Faible poids héparines moléculaire:** ◇Oui, mais arrêté depuis(24 heures)

Si l'arrêt de l'anticoagulation ou de l'anti-agrégation n'est pas possible, une diagnostique peut être effectuée en toute sécurité. Tous les polypes ne seront pas enlevés (après consultation à l'avance).

Diabète sucré

◇ Non ◇Oui

(Antidiabétiques préoraux est mieux arrêter le jour de l'examen, une demi dose insuline le jour d'examen vu les patients devraient être sobre)

Problèmes cardiopulmonaires très graves

◇Non ◇Oui (après consultation)

Allergies connues

◇Non ◇Oui

Diathèse hémorragique

◇Non ◇Oui (après consultation)

Bande gastrique

◇Non ◇Oui

Médicaments actuels (ou version imprimée de votre dossier médical)

Antécédents médicaux important (ou version imprimée de votre dossier médical)

Signature + timbre requérante

Brochure d'information coloscopie ambulatoire

Bientôt, vous devrez subir une coloscopie ou un examen intestinal. Dans cette brochure, nous voulons vous donner les informations nécessaires sur la recherche. Vous trouverez dans cette brochure des informations sur le but, la préparation, le cours et le suivi d'une coloscopie. Si vous avez des questions au sujet de l'examen, vous pouvez toujours communiquer avec votre médecin ou l'infirmière.

Au nom des médecins et des infirmières du service de gastroentérologie

Rendez-vous:

Date:..... **Heure d'inscription:**.....(l'examen se poursuit plus tard)

à: **A.Z. Vesalius Tongeren** Hazelereik 51 - 3700 Tongeren

Fonction du côlon

Notre nourriture passe par l'œsophage, estomac et intestin grêle finit dans le côlon. Le côlon est la dernière partie de notre tube digestif. Dans le gros intestin, les sels et les liquides sont principalement absorbés à nouveau, c'est-à-dire retournés dans le sang. Au total, le côlon mesure environ 80 à 100 cm de long.

Qu'est-ce qu'une coloscopie

Une coloscopie est une étude du côlon. Il permet également de vérifier la dernière partie de l'intestin grêle. Cet examen est effectué par un endoscope, un dispositif souple, à travers lequel le médecin regarde la muqueuse du côlon et peut détecter toute inflammation, polypes et / ou d'autres lésions.

La préparation

Pour que l'examen se passe bien, il est nécessaire que le gros intestin soit pur : les restes d'intestin grêle peuvent cacher des détails importants. La préparation (alimentation, laxatifs) doit donc être suivie aussi strictement que possible, comme décrit dans la forme qui vous a été donnée par le médecin ou l'infirmière.

Il est important que vous informiez le médecin de toute grossesse, allergies, maladies (diabète, maladies cardiaques ou pulmonaires, problèmes de coagulation) et les médicaments que vous prenez, surtout lorsqu'il implique des agents d'amincissement du sang (Aspirine®, Sintrom®, Marcoumar®, Ticlid®, Plavix®, Brilique®, Xarelto®, Efixent®, Pradaxa®, Eliquis®). Certains médicaments peuvent être pris, mais demandez conseil à votre médecin.

L'anesthésie sera administrée pour rendre l'examen plus agréable. Ceci est injecté par la veine, par une petite infusion. Vous ne sentirez presque rien de la recherche.

Lignes directrices pour la préparation d'une coloscopie avec PICOPREP

Dans votre pharmacie, vous devriez acheter deux ou quatre comprimés bisacodyl 5 mg (=par exemple Bisolax®) et 1 boîte de PICOPREP®. Les deux peuvent être obtenus sans ordonnance.

Remarque : Lorsque vous avez bien fait la préparation, les intestins seront en principe propres (c.-à-d. **plus de selles et d'eau claire colorée** lorsque vous allez aux toilettes). Si ce n'est pas le cas, il est préférable de boire encore un litre d'eau supplémentaire et de le transmettre à l'infirmière lorsque vous vous inscrivez au service.

1. Vous devriez suivre **un régime sans fibres** pendant **3 jours avant** l'examen. Cela signifie largement: pas de fruits, pas de légumes, pas de pain brun, pas de produits laitiers. Sont autorisés: viande, poisson, pommes de terre avec modération, pain blanc, pâtes blanches, sauces et autres.
2. **Le jour avant** l'examen, vous devriez **prendre 2 ou 4 comprimés de bisacodyl 5 mg à 16 h**. Si vous êtes souvent constipé, il est préférable de prendre 4 comprimés de bisacodyl 5 mg. Cela sert à vider votre intestin déjà et est accompagné de diarrhée. A 17h, vous pourrez prendre un repas léger. Puis à **19h30** vous dissolvez 1 sac de PICOPREP dans 150 ml d'eau. Ensuite, vous buvez au moins **1,5-2 litre** de liquide clair (p. ex. eau, thé ou café sans lait, bouillon). Tu ne peux plus manger.
3. Le jour de l'examen, vous devez rester sobre (à l'exception peut-être d'une tasse de café ou de thé avec/sans sucre). À.....le matin, dissoudre un autre sac de PICOPREP avec 150 ml d'eau, puis boire au moins 1,5 litre de liquide clair (comme ci-dessus). Tout doit être bu au plus tard pourc'est-à-dire 1 heure avant les heures d'enregistrement prévues. Après cela, vous n'êtes pas autorisé à boire ou manger.

Exemples:

Heure d'admission 12h: Vous pouvez commencer à boire à partir de 8h. Tout doit être terminé à 11h.

Heure d'admission 14h00 : Vous pouvez commencer à boire à partir de 10h00. Tout doit être terminé à 13h.

HEURE D'ENREGISTREMENT : h

DÉBUT BOISSON : h FIN BOISSON : h

EXCEPTION:

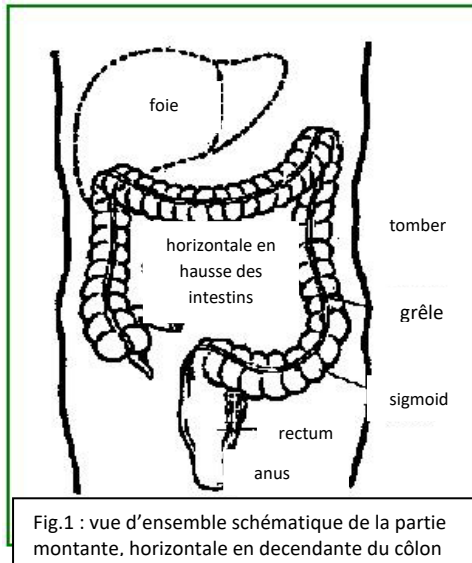
Horaires d'entrée 8h00 – 9h00 : Pour des raisons pratiques, vous pouvez commencer à boire à 5h00. Le tout doit être bu 1h avant l'heure d'enregistrement prévue.

Téléchargez gratuitement l'application Vesalius Info depuis l'App Store ou Google Play pour plus d'informations.

NUTRITION

Autorisé		Interdit
Pain blanc, biscottes blanches, pâtes blanches, pommes de terre avec modération.	Produits à base de pain, de céréales et d'amidon	Préparations de pommes de terre, grains entiers, muesli et céréales, cornflakes, riz.
Viande, poisson ou viandes sans ajout de cornichons, noix, oignons. Préférez : Poisson, poitrine de poulet, filet de dinde, steak, rôti, filet de porc ou hamburger. Préparations d'œufs ou d'œufs. Nature quorn, tofu ou seitan.	Viande, poisson, œufs et produits végétariens	Salades de viande ou de poisson préparées, viandes fortement assaisonnements ou grasses comme le pâté, la viande panée ou frite ou les produits du poisson. Substituts de viande préparés et légumineuses séchées.
	Tous les légumes	Tous les légumes
Graisse et graisse de préparation	Produits de lubrification et de préparation	Huile de cuisson
Gâteau sans fruits, gâteau sec,	Groupe résiduel	Toutes les préparations avec noix, fruits (séchés) ou céréales
Jus de fruits clair sans pulpe, eau, boisson sportive, café et thé, soupe tamisée (sans légumes) ou bouillon clair	Boissons	Boissons alcoolisées
Fromage jeune ou demi-vieux	Produits laitiers	Pas de pâte à tartiner au fromage, fromage aux noix ou aux fruits, yogourt, fromage plat ou fromage à tartiner.
Sauce au beurre, sauce à la viande, sauce à base d'huile, mayonnaise, moutarde.	Sauces	Pas de sauces au lait, sauces de couleur rouge.

Le cours de l'enquête



L'enquête commence en position de gauche. Le patient est parfois tourné sur le dos. L'étude dure environ **10 à 15 minutes**. Le médecin entrera dans l'endoscope par l'anus et le déplacera à l'extrémité du côlon et/ou peut-être dans l'intestin grêle. Pour obtenir une meilleure vue, le médecin souffle un peu d'air dans le côlon via l'endoscope pendant l'examen. Sur la figure ci-dessous, vous obtiendrez une photo de l'emplacement du côlon dans votre corps.

Vous remarquerez qu'il y a quelques virages au cours de votre côlon. Ces courbes rendent l'examen de votre côlon quelque peu désagréable. Par conséquent, vous recevrez une sédation pour cette étude afin que vous ne serez pas affecté par la recherche. Pendant l'examen, des biopsies ou des morceaux de muqueuse peuvent parfois être pris; ceux-ci seront examinés plus avant au microscope à une date ultérieure.

Si des polypes sont présents dans le côlon, ils peuvent être enlevés pendant l'examen. Tu ne ressentiras rien de tout ça. D'autres traitements peuvent être effectués par l'intermédiaire de l'endoscope si nécessaire, si nécessaire (par exemple la dilatation ballon d'un rétrécissement dans l'intestin).

Après l'enquête

Vous pouvez avoir un abdomen inférieur sensible jusqu'à 30 minutes après l'examen en raison de coliques ou de crampes légères. Ceux-ci passent habituellement après flatulation. Après l'examen, vous pouvez toujours vous sentir somnolent ou somnolent parce qu'un sédatif légèrement a été administré. Par conséquent, vous devez vous reposer après.

En raison des médicaments que vous avez reçus, vous ne pouvez pas rentrer chez vous en voiture après l'examen.

Si l'anesthésique s'est dissipé et que vous n'avez pas de problème dans le bas-ventre, vous pouvez boire à nouveau à partir d'une heure après l'examen et manger normalement, sauf indication contraire du médecin.

Risques et complications possibles

L'endoscopie du côlon, peut-être avec l'enlèvement des polypes, est aujourd'hui un examen de routine. Néanmoins, dans des cas très exceptionnels, des complications telles que :

Dommages ou perforation exceptionnelle de la paroi intestinale par l'endoscope ou par l'ablation d'un grand polype. Cela peut nécessiter une petite opération.

Parfois, à la suite de l'ablation des polypes, un petit saignement peut se produire ; habituellement ceci peut être corrigé immédiatement en injectant le médicament localement par l'intermédiaire de l'endoscope.

Si des saignements surviennent lorsque vous êtes à la maison (plus d'une tasse), il est préférable de communiquer avec votre médecin généraliste ou le médecin qui a effectué l'examen.

Dans des circonstances urgentes, vous devez contacter le spécialiste gastro-intestinal en cas d'urgence.

Il est extrêmement rare que des réactions d'hypersensibilité se produisent à la suite du médicament qui vous a été administré.

Résultats

Lorsque vous êtes reposé, le médecin vous informera des résultats. Étant donné que plusieurs examens sont souvent effectués successivement, cela peut parfois prendre **plusieurs heures avant que votre médecin puisse vous rendre visite.**

Pour passer le temps, il est préférable d'apporter quelque chose à lire.

Si vous avez été admis, le médecin vous informera du résultat dans votre chambre.

Numéros de téléphone

Département des maladies gastro-intestinales : 012 39 70 05 (entre 8 h 30 .m h et 17 h .m.)

a.z. Vesalius: 012 39 61 11

Votre accord

Votre signature sur cette feuille confirme que vous avez reçu les informations nécessaires avant de subir l'examen coloscopique, à la fois par écrit – via cette brochure – et oralement en posant éventuellement des questions supplémentaires à votre médecin traitant.

Nous vous demandons de signer, de dater et de signaler ce formulaire à l'infirmière du service de recherche.

Si vous avez d'autres questions ou si vous ne semblez pas être clair, n'hésitez pas à communiquer avec votre médecin traitant.

Consentement éclairé pour l'examen coloscopique

En signant ce formulaire, vous déclarez que vous avez été informé par des informations écrites et orales sur les différents aspects de l'examen coloscopique et ses complications possibles.

*Vous donnez votre permission que, après avoir obtenu ces informations, l'enquête peut être menée. Vous signez ce document avec les mots « **lu et approuvé** » ainsi que la date et l'apporter à l'hôpital avant l'examen a lieu.*

N'oubliez pas d'apporter la lettre de recommandation de votre médecin généraliste (ou la première page de ce paquet) et de la signaler à l'infirmière!

Nom du patient:

Signature du patient

Date :